

# KOUSKY PRALESA V MÉ KAPSE

## Stručný popis problému

Existuje jasná souvislost mezi našimi spotřebitelskými návyky a zdánlivě vzdálenými globálními problémy jako je kácení pralesů nebo klimatická změna. Rozvojové a ekonomicky vyspělé státy jsou provázány skrze obchod a spotřebu. EU je třetím největším spotřebitelem a druhým největším dovozcem palmového oleje. Ten je zpravidla pěstován na původně pralesní půdě.

Pralesy stabilizují životní prostředí na Zemi. Pohlcují velké množství oxidu uhličitého, uhlík ukládají do živé hmoty, čímž snižují množství hlavního skleníkového plynu v atmosféře. Pralesy jsou klíčové pro koloběh vody na Zemi a pro udržení příznivého klimatu. Kořeny stromů zabraňují erozi a odplavení živin a půdy do řek. Tropický deštný prales je největší zásobárnou genetické informace, disponuje největší biodiverzitou. Je bohatý počtem druhů a druhů potravních vazeb, ale zranitelný – populace druhů nejsou kvůli silné konkurenci o zdroje velké. Koloběh energií a živin je v pralese velmi rychlý, většina živin je vázána v rychle rostoucí živé hmotě, proto půdy tropického deštného pralesa jsou relativně chudé a tedy nevhodné k zemědělství. Přesto se pralesy intenzivně kácí a na jejich místě vznikají plantáže plodin pro vývoz (palma olejná, sója, banán, kakao, káva,...). Plantáže na chudé půdě nemají dlouhou životnost. Místní lidé přicházejí o prales jako zdroj potravin, léků, domova aj. a zároveň o ekonomickou a potravní soběstačnost. Jsou nuceni orientovat se na produkci jediné plodiny, stávají se plně závislí na výkupních cenách velkých nadnárodních firem. Mnoho z nich končí v extrémní chudobě, protože za tvrdou práci na plantáži dostávají mzdu, která nestačí pokrýt jejich náklady. Pokud svým spotřebitelským jednáním nechceme přispívat k tomuto problému, zajímáme se o původ a složení výrobků, upřednostňujeme produkty bez palmového oleje nebo alespoň s certifikovaným palmovým olejem. Další možnosti : Fair trade, FSC certifikace (dřevo, potažmo nábytek, papír a jeho modifikace), produkty ekologického zemědělství, lokální produkty.

## Doporučený věk

10 - 14 let

## Cíle

Žáci si uvědomují souvislost mezi spotřebitelskými návyky v Evropě a ničením pralesů a podmínek pro lidi v rozvojových zemích.

Žáci chápou, že obrovské plantáže palmy olejná devastují místní krajinu a zhoršují podmínky místních obyvatel.

Žáci vnímají, že ničením pralesů dochází k nenávratné ztrátě v globálním měřítku.

Žáci navrhnou možné alternativy spotřebního chování.

## Jak s tématem pracovat

Téma předpokládá alespoň minimální znalost významu a funkce pralesa. Je vhodné, aby tématu předcházelo elementární seznámení s pralesem z přírodovědného a ekologického hlediska, v zjednodušené formě s jeho významem pro Zemi a v souvislosti s vývojem klimatu. Lze k tomu např. využít dokumentární film (Bertrand, Attenborough aj.). Téma je rozděleno na tři na sebe navazující části. (Nabízí se posléze navázat problematikou nerovného a fair trade obchodu.)

Tématem žáky provází příběh mladíka Adama, který se vydává ve stopách svého otce do indonéského pralesa. Na místě zjišťuje, že tam, kde býval prales, je nyní vyschlá poškozená krajina. Adam pátrá, co se zde odehrálo a proč zmizel otcem opěvovaný prales. Postupně odkrývá historii událostí a zjišťuje, že kus pralesa si nese s sebou v batohu v podobě, čokolády, zubní pasty, opalovacího krému...

## I.část - Pátrání po pralese

Jako motivační vstup do příběhu a tématu použijeme řízenou imaginaci. Vyzvemě děti k pohodlnému usazení, zavření očí. Pustíme nahrávku zvuků pralesa a čteme otcův dopis.

### **Text dopisu:**

*Nad hlavou se mi rozprostírá paleta zelených odstínů. Obklopily mne neznámé vůně a zvuky: klokotání, mručení šelmy, ptačí trylky, opičí pokřik, zurčení vody, šustot křídel pestrobarevných motýlů. Každým okamžikem objevuji něco nového. Nikdy jsem neviděl takové bohatství. Tolik zvířat a rostlin na jednom místě, nepřeborné množství zvuků, vůní, květů, živočichů a hmyzu. Nad vysokými korunami pralesních velikánů se zvedají mračna páry. Nechápu jak je možné, že takový obr vyroste jen z vody, trochy půdních živin a z oxidu uhličitého. Ve vzduchu cítím všudypřítomnou vlhkost – jaký rozdíl oproti vyprahlé cestě sem. Stromy vydechují vodní páru, ochlazují jinak horký vzduch a vrací vodu do věčného koloběhu mezi nebem a půdou. Již třetí den mě provází lidé z pralesa. Jsou obdivuhodní. Všechno, co potřebují získají z pralesa - potravu, obydlí, provazy, oblečení, dokonce i léky. Přitom pralesu ani v nejmenším neškodí. Rád bych se od nich tohle umění naučil.*

Následuje krátká diskuze monitorovaná učitelem. Typy otázek: Jak jste se cítili? Co se vám při zvucích vybavilo? Díváte se rádi na filmy o pralesu? Chtěli byste se někdy do pralesa skutečně podívat? Báli byste se něčeho? ... Následuje práce s pracovním listem – Příběh Adama, který hledá prales z dopisu svého táty.

### **II.část - Po stopách oleje**

Práce s pracovním listem. Část I. a II. mohou, ale nemusí být nutně realizovány v jednom časovém celku. Pokud budou části časově odděleny je třeba děti na konci I.části připravit na pokračování a na začátku druhé části znovu vtáhnout do situace (připomenout předešlou aktivitu).

### **III.část - Co já s tím?**

Na tuto aktivitu si děti i učitel přinesou své oblíbené pamlsky. Společně hledají, zda je v nich použitý palmový olej. Rozdělují je do tří skupin (bez a s palmovým olejem, podezřelé – tj.ty, kde to nelze jednoduše zjistit)

Následuje učitelem monitorovaná diskuze.

Otázky: Vadí vám, že kvůli naší čokoládě/sušence/aj. se ničí pralesy? Co s tím můžeme dělat? Co dělat, když se nemůžeme palmovému oleji vyhnout?

V závěrech diskuze by měla zaznít řešení. Máme možnost problému čelit: vyhnout se výrobkům s palmovým olejem, požadovat, aby výrobci používali certifikovaný palmový olej, který nebyl vypěstován na nově vykáčené pralesní půdě. Informovat ostatní o problému.

### **Výroba informačního posteru pro ostatní třídy**

Žáci ve skupinách připraví informační plakát pro ostatní třídy. Poster by měl obsahovat tyto okruhy informací: prales a jeho význam; ničení pralesa kvůli plantážím palmy olejně (kde se to děje, jakým způsobem, proč je to problém, koho to ovlivní...); použití palmového oleje, výrobky z něj. Každý člen (ev. dvojice) skupiny má na starost hledání informací z jiného okruhu. Výsledný poster vzniká spoluprací a rozdělením úkolů mezi členy skupiny v jasně vymezené časovém úseku.

### **Dopis výrobci mé oblíbené pochoutky**

Ve spolupráci s učitelem (češtiny, slohu) děti formulují svůj požadavek ohledně použití palmového oleje na výrobce oblíbené pochutiny, která palmový olej obsahuje. Po domluvě s dětmi dopisy skutečně odešleme.

### **Doporučené zdroje**

<https://glopolis.org/>

Ch. Doležalová - Kudy teče plamový olej – mastnotě na stopě. Glopolis, 2016.

<http://stoppalmovemuoleji.cz/bbpo.php>

<https://www.nazemi.cz/cs>

<https://www.eatresponsibly.eu/cs/>

<https://www.fairtrade.net/>

[http://glopolis.org/wp-content/uploads/minibook\\_A5\\_web\\_2016\\_-1.pdf](http://glopolis.org/wp-content/uploads/minibook_A5_web_2016_-1.pdf)

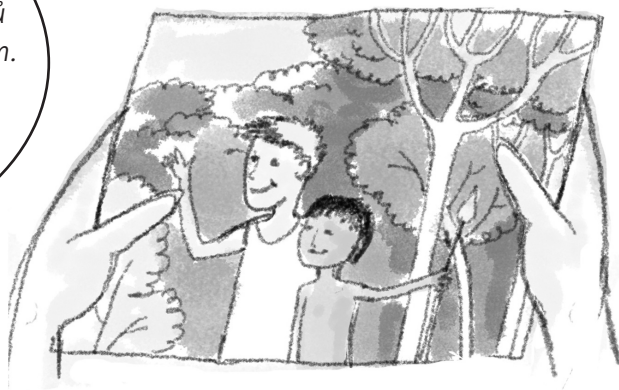
<http://www.zemenataliri.cz/cz/>

<https://www.clovekvtisni.cz/>

# KOUSKY PRALESA V MÉ KAPSE (pracovní list)

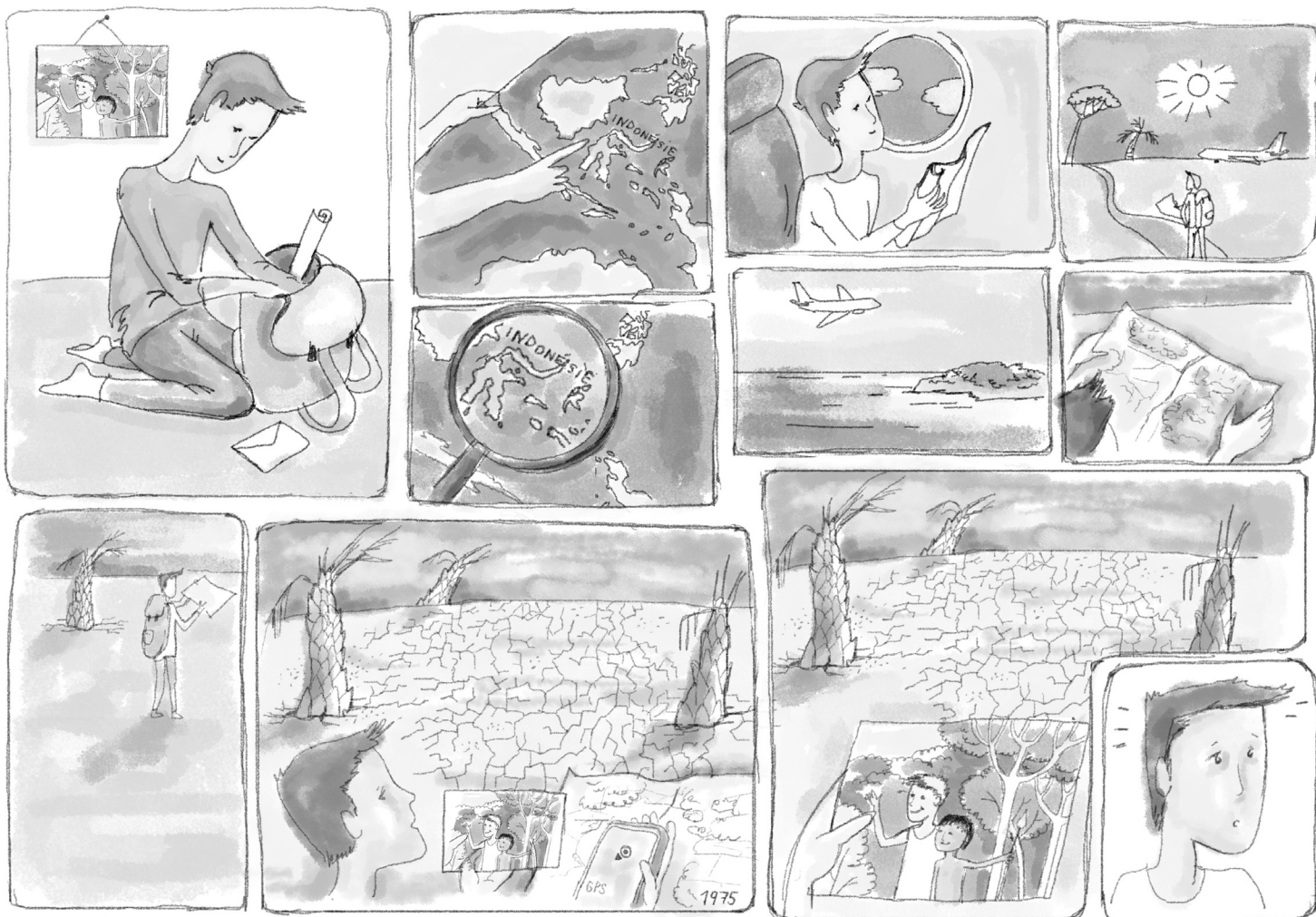


Od  
té doby, co jsem se  
vydal hledat to místo, kde táta  
tehdy prožil několik nádherných týdnů  
se k tomuhle jeho dopisu se často vracím.  
Chtěl bych vrátit čas a zažít to, co on.  
Vím, že to místo už nenajdu, ale  
doufám, že podobná místa se  
podaří zachránit.



## I. Pátrání po pralesě

Jak to začalo:



Musel jsem zjistit, co se tu stalo, stůj, co stůj! Už kvůli tátovi...

- 1) Najdi v předchozích obrázcích rok vydání mapy. Její stáří nám pomůže zjistit, kdy tu prales ještě stál.
- 2) Vypτάval jsem se domorodců. Zažili zde prales? Co si z místa pamatují? Domluva byla složitá, ale nakonec jsem získal tyto útržky historie:

Palmy stále potřebují spoustu péče, ale přestává se jim dařit. Navíc jsou už moc velké a špatně se sklízí. (2001)

Vyhladovělá zvířata na plantáži hledala nějakou potravu. Museli jsme je zabít, aby nedělali škodu na úrodě. Všechno kromě palm muselo pryč. (1981)

Neustále jsme plantáž postříkovali proti plevelům. Skoro nic tu nerostlo. Netuším, co je to za tekutinu, ale hodně lidí z toho mělo zdravotní potíže. I voda v kraji se zhoršila. (1988)

Pamatuju si velké kácení. Lidé z pralesa ztratili domov i obživu, protože předtím sbírali a prodávali pralesní plody. (1979)

Lidé museli odejít. Většinou do slumu - chudinských čtvrtí u velkých měst. Už tu pro ně nebyla žádná obživa, plantáž zanikla, zbyla jen neúrodná pustina (2012)

Hodně jsme půdu hnojili chemickými hnojivy, protože původní pralesní půda je na živiny chudá. (1991)

Na vypálené půdě jsme vysazovaly malé sazeničky. Byly jich tisíce. (1980)

Pamatuji si na palmy v plné síle. Rodily velké množství plodů, byl závod s časem vše sklídit, pracovali jsme takřka bez odpočinku. Za měsíc se nás šest muselo postarat o 50ha plantáže. (1992)

Vítr a voda při deštích odnáší půdu z plantáže. Nejsou tu žádné kořeny, které by ji držely, jen pahýly přestárých palm. (2011)

Najali nás jako dělníky. Mladé palmy po 5ti letech začínaly plodit, bylo potřeba se o ně hodně starat. (1986)

Když odvezli a prodali dřevo, zbytky po lese vypálili. Dým byl všudypřítomný, nedalo se pořádně dýchat. Všude bloudila zmatená a vystrašená zvířata.. (1979)

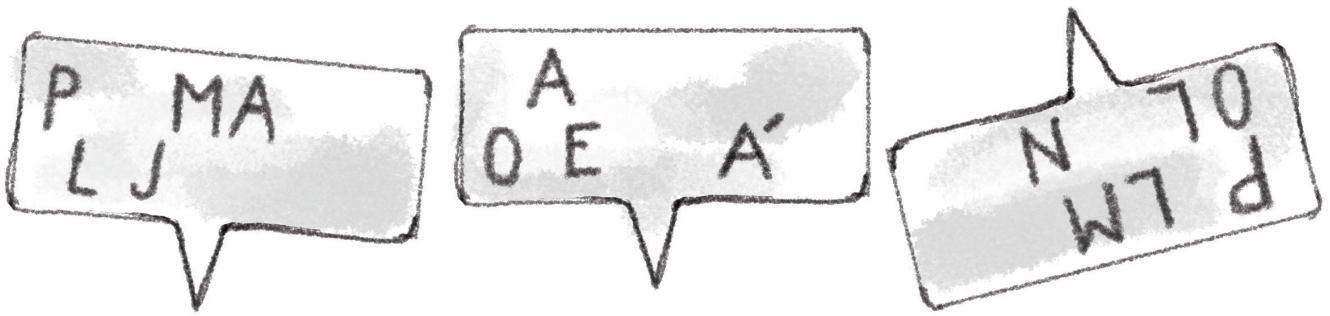
Stále častěji nastával problém se suchem. Původně vlhkou pralesní půdu palmy úplně vysušily. Pily jak „houby“. Půda se navíc po letech hnojení umělými hnojivy změnila, nedokázala už zachytit stejné množství vody jako dřív. (1997)

Palmy už jsou příliš vysoké, aby se daly sklízet. Čím dál víc jich zasychá. (2004)

2a) Odpovědi jsou zapsané tak, jak jsem náhodně potkával lidi. Jsou tedy časově pomíchané. **Pokus se srovnat odpovědi správně v čase a odhalit historii místa.**

2b) To, co jsem se dozvěděl, jsem zkusil zakreslit, abych získal lepší představu. **Rozstříhej čtverce z listu A** (je přílohou k pracovnímu listu). **Seřaď a nalep je tak, aby jejich pořadí dávalo smysl.** Pokud si nevíš rady, vrať se k výpovědím domorodců. Pomůže ti to.

3) Co se tu vlastně v tak velkém měřítku pětvalo? Našel jsem tyto staré cedulky. Mají nečitelná některá písmena, ale název je možný vyluštit z těchto tří:



Vyluštěný název:


4) Proč ale zanikla i plantáž a místo ní zůstala jen neúrodná plocha? Vrať se k výpovědím lidí a zkus z nich odvodit hlavní důvody.

.....

.....

.....

.....

.....

.....

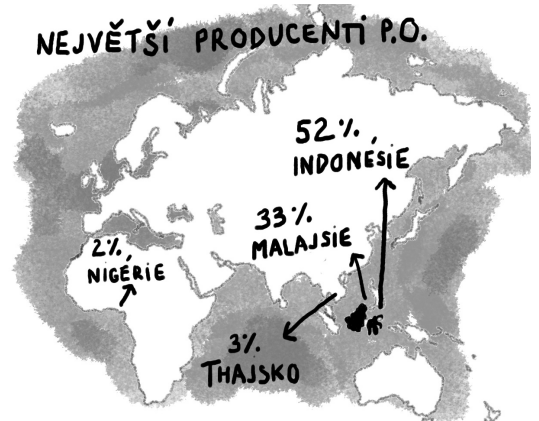
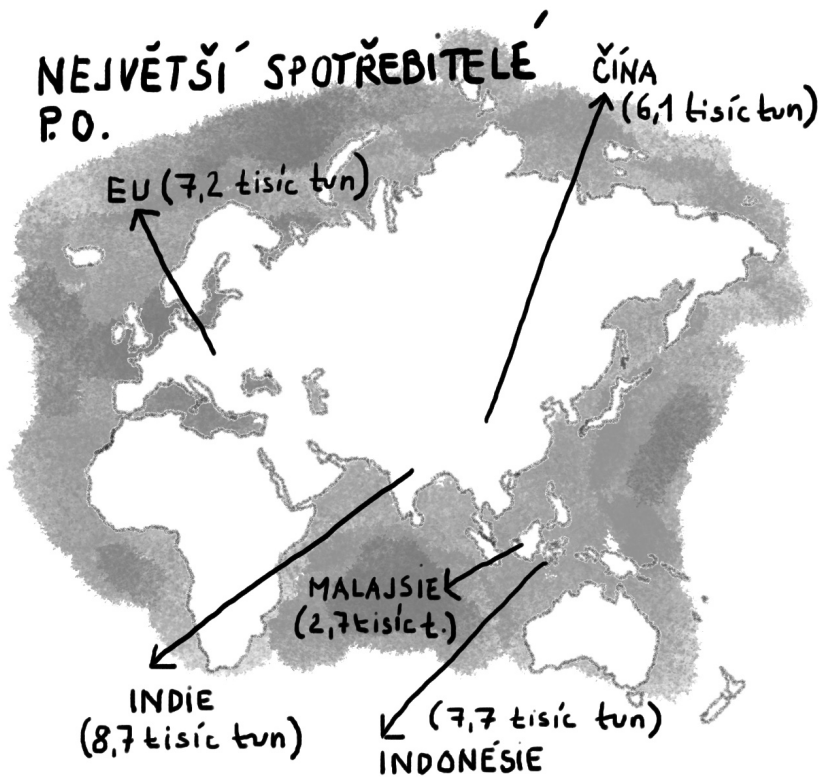
.....

.....

## II. Po stopách oleje

Zajímalo mě, kam směřuje všechnen olej, který se z palem získává a proč je ho potřeba takové množství.

1) Získal jsem tyto mapky. Je z nich patrné, které země palmový olej nejvíce nakupují a které vyrábí. Zjisti 3 největší dovozce a producenty.



.....

.....

.....

.....

.....

.....

2) K čemu se ale využívá? Odpověď vyhledej v převráceném textu.

ŽAMPÒNYKRÉMÝMÝDLAČOKOLÁDASUŠENKYHOTOVÁTĚSTAMŽENĚBRAMBOROVĚ  
LUPÌNKYČOKOLÁDOVĚTYČINKYZMRZLIAMAYCÍGELYPRAČIPROROSTŘEDKYSŁADKĚPĚČIVO

Nacházíme ho tedy ve třech základních skupinách výrobků:

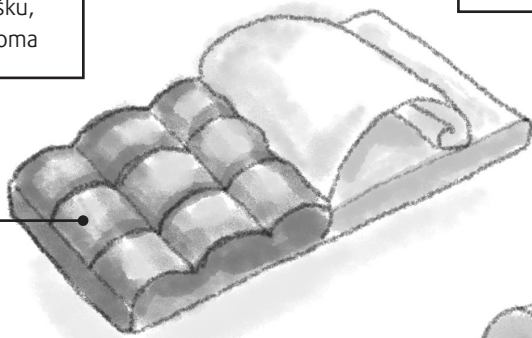
K \_ \_ \_ \_ \_ A  
D \_ \_ \_ \_ \_ E  
P \_ \_ \_ \_ \_ Y

3) Znamená to, že palmový olej může být i v mých věcech, které běžně používám?

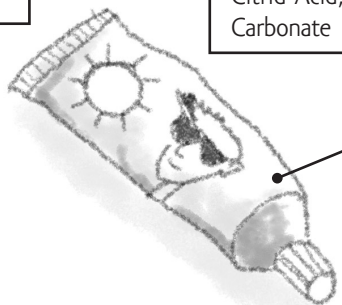
Vyspal jsem věci z batohu a hledal ve složení.

V obrázku níže zakroužkuj věci, které obsahují palmový olej. Pozor, v kosmetice se může palmový olej schovávat pod názvem „tenzidy“ nebo „povrchově aktivní látky“. Nejčastěji jako „sulfate laureth sodium“ (v šamponech a gelech) nebo „glycerín“ (v zubních pastách, krémech).

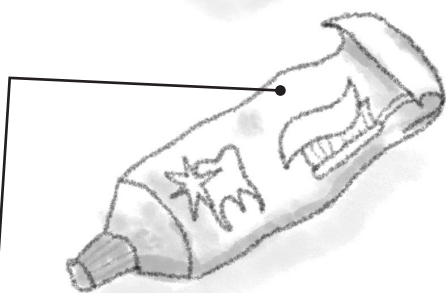
cukr, kakaová hmota 28%, rostlinný olej (palmový, Shea), 4% kakaového prášku, emulgátory, aroma



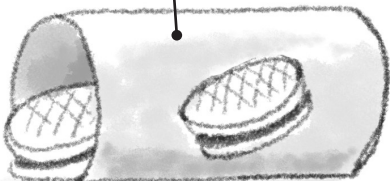
pšeničná mouka, cukr, kakao, palmový tuk, sušená syrovátka, E503, E500, E472



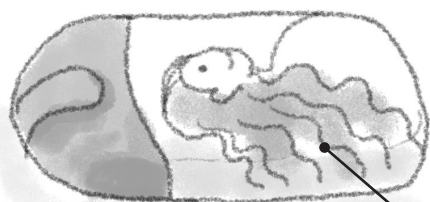
Aqua, Alkyl Benzoate, Capric Triglyceride, Polyglyceryl, Titanium Dioxide, Lecithin, Sulfate laureth sodium, Citrid Acid, Propylene Carbonate



Aqua, Hydrated Silica, Sorbitol, Xanthan Gum, Sodium Saccharin, Glycerin, Aroma, Titanium Dioxide,



Aqua, Sulfate laureth sodium, Cocamidopropyl Betaine, Sodium Chloride, Keratin, Parfum, Panthenol, Oil, Disodium, Salicylic Acid, Methylparaben



*Nevědomky jsem spotřeboval kus pralesa, který táta miloval a který byl domovem pro spousty druhů zvířat a rostlin, ale i lidí se zajímavou kulturou a způsobem života. Pralesy jsou nesmírně důležité pro zachování vhodného klimu na celé planetě. Znovu to už nepřipustím! **Můžu s tím totiž něco dělat.***

**Budu si vybírat výrobky bez palmového oleje. Mohu požadovat po výrobcích, aby používali palmový olej s certifikátem, že nebyl vypěstován na nově vykácené pralesní půdě. Chci o tom mluvit.**